

ProxSTAR LED

PROXLL
grønn teknologi

MONTERINGSANVISNING

1. TEKNISKE SPESIFIKASJONER

- Nettspenning 230V 50-60 Hz
- Ladetid LiFePO4 batteri 24 timer
- Nettspennings- og batterilader indikator LED
- Lys kilde LED
- Sikkerhetsklasse II
- Beskyttelsesklasse IP 22
- Omgivelsestemperatur 0-40 °C
- Elektronisk beskyttet mot at batteriet lades helt ut
- Nøddrift 1 time (opsjon 2 eller 3 timer)
- Auto test funksjon (opsjon)
- Hvit polykarbonat sokkel
- Klart polykarbonat deksel
- Lese avstand 20m
- Drifts måter: Lede-, markeringslys, og styrt lys (via bryter)
- Installasjon på vegg eller i tak



2. RETNINGSLINJER FOR BRUK

For å sikre korrekt og pålitelig drift av lysarmaturen, bør følgende prinsipper følges: Batteripakken må være kompatibel med armaturens elektronikk;

Armaturen skal kun installeres av kvalifisert personell. Når et armaturen er montert, må batteriene lades ved kontinuerlig lading i en periode på 24 timer. Teknisk gjennomgang av armaturer nå gjennomføres årlig, spesielt av batterier.

Det er viktig å opprettholde temperaturparametere for batteripakker, dvs. fra -5 til +55°C Det er forbudt å gjøre endringer i elektroniske system design

. I tilfelle et armatur ikke opprettholde sin nominelle drifts tid, skift batteriet. Lyskilden i armaturen er utskiftbar.

3. GARANTI

- Ingen mekaniske skader;
- Ingen bevis for endringer gjort av tredjepart i armaturens design og i særdeleshet, nødlys balasten (elektronikken), med unntak av monteringshull;
- Riktig bruk i samsvar med retningslinjer;
- Riktig tilkobling av nett spenning og batteri pakken;

(Brukere må ta hensyn til polariteten på klemmene på elektronikken og batteriet)

4. TESTING AV ARMATUREN

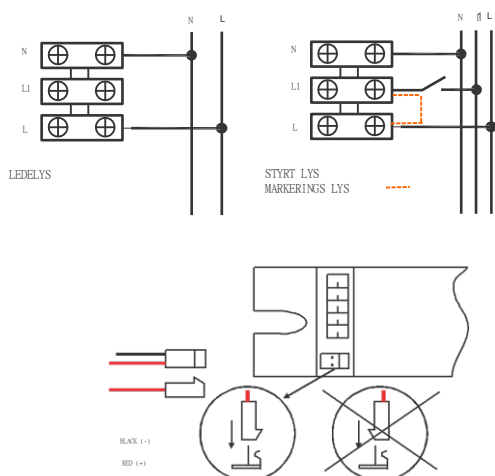
Det er mulig å teste lysarmatur ved hjelp av egen testknappen på installasjonsplaten. Det er mulig å teste lysarmatur ved hjelp av selvtilbakestillende testknappen på installasjonsplaten ved siden av batteriladeindikator LED. I det øyeblikk armaturen er tilkoblet til nettspenningen, en grønn diode lyser som signaliserer at det er spenningen i systemet, og dermed batteriet lades. Ved å trykke på testknappen bryter kretsen og man simulerer bortfallet av nettspenningen. Armaturen vil da skifter til nøddrift. I nøddrift, LED og armaturen får strøm fra batteriet. Ved å slippe testknappen gjenoppretter nett tilførsel og armaturen returnerer til nettdrift.

Batteriladings prosessen restarter (stand-by modus).

5. BATTERI FORMATERING

Etter at innstillingene er gjort bør batteri formatering utføres.

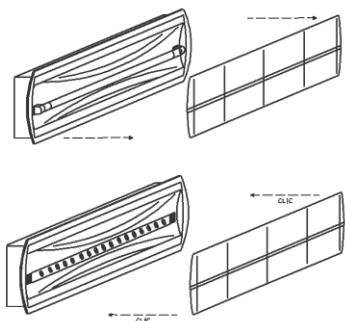
Tilkobling nett spenning og batteri



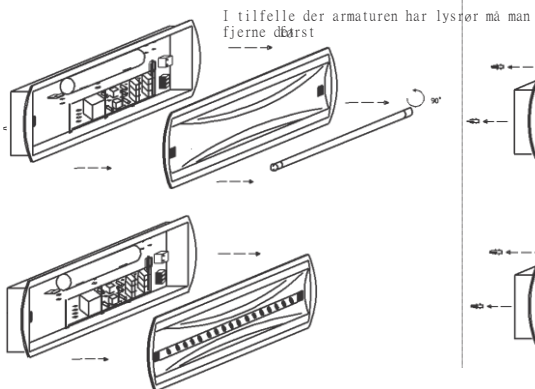
LP	Farge på indikasjons LED	Lyskilde	Beskrivelse
1	0.1s 0.1s	Alle	Tilbakestilling timer eller feil (bare AT)
2		Lyser	Nøddrift
3		Lyser ikke	Standard drift
4	1.3s 0.2s 0.3s 0.2s	Alle	Kommunikasjonsfeil (bare RS)
5		Alle	Batterifeil
6	0.5s 0.5s	Alle	Lyskilde eller elektronikk feil
7		Lyser	Utfører test eller er i nettverksmodus
8		Alle Lyser	Ikke batteri
9		ikke	Batteri lader
10	1.5s 0.1s	Lyser ikke	Standard drift (batteri fulladet)
11	0.5s 0.5s 0.5s 0.5s 2.5s	Lyser ikke	Utgangsspenningen er for høy til dette batteriet

For å gjøre dette bør man konstant lade batteriet i 24 timer, og etter det lader det helt ut det ved å holde innstillingen aktivert. Utfør dette 3 ganger.

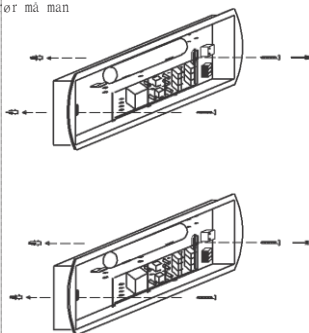
Demonter deksel



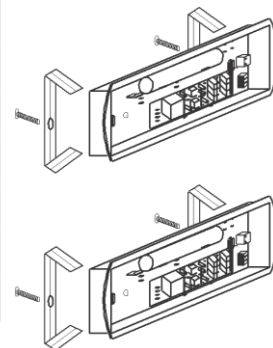
Demonter plate med lys kilden



Monter på vegg



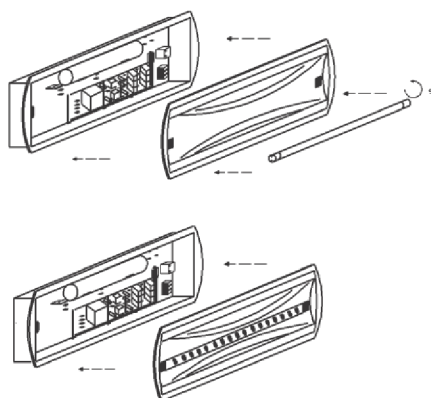
Montering innfelt i vegg



Tilkobling nett spenning og batteri

Monter platen med lys kilde

I tilfelle der armaturen har lysrør må man montere deksel først og deretter lysrøret.



Monter deksel

